

ProCall One R2

Release 2

Installationsanleitung für eine schnelle Inbetriebnahme für ProCall One R2

Legal Information / Imprint

The information contained in this document reflects the state of knowledge at the time the document was created. Errors and subsequent alterations are reserved.

ESTOS GmbH rejects any liability for damage caused by the direct or indirect use of this document. All brand and product names quoted are trademarks or property of their respective owners.

Our current General Terms and Conditions can be found on our website at <http://www.estos.com/about-us/imprint.html>

Copyright ESTOS GmbH. All rights reserved.

ESTOS GmbH
Petersbrunner Str. 3a
82319 Starnberg
Germany
info@estos.de
www.estos.de

History of documents

Version	Date	Author	Changes
1	09.02.2016	Thomas Pecher-Wagner	Erstellung des Drafts

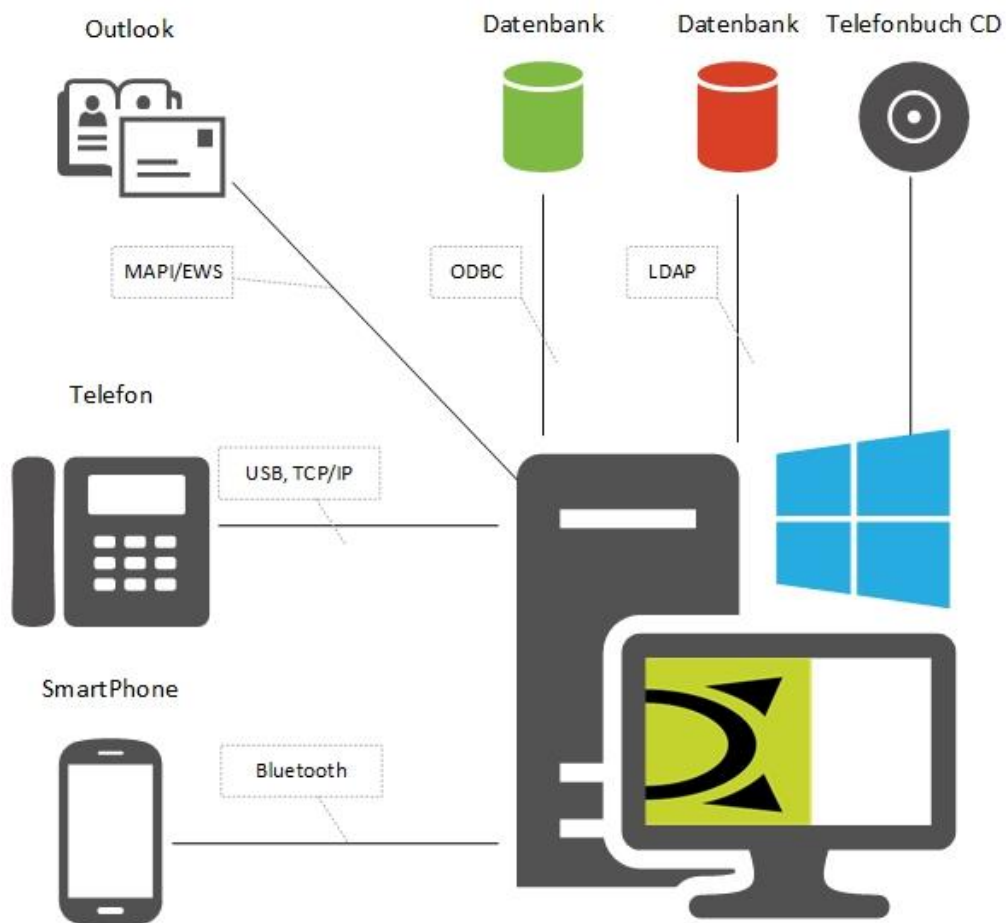
Table of contents

1	Einleitung.....	4
2	Systemvoraussetzungen.....	5
3	Vorbereitung.....	6
4	Installation.....	7
5	Konfigurationsmöglichkeiten.....	15
5.1	Anbindung des Tischtelefons	16
5.2	Anbindung eines SmartPhones via Bluetooth	18
5.3	Anbindung von Groupware Systemen	19
5.4	Anbindung von Kontaktdaten	21
6	Hilfreiches im Web.....	22

1 Einleitung

Dieses Dokument soll bei der Inbetriebnahme zum Feldtest von ProCall One R2 hilfreich sein. Es wird beschrieben, wie die Software zu installieren ist und wie die wichtigsten Funktionsmerkmale konfiguriert werden können. Ebenso sind hier die Systemvoraussetzungen gezeigt und die Möglichkeiten der Integration und Anschaltungen, die mit ProCall One R2 möglich sind.

Eine Topologie soll auf Einsatzszenarios hinweisen:



2 Systemvoraussetzungen

PC/Laptop Workstation Hardware

- CPU > 2x 1,3 GHz
- Arbeitsspeicher > 2 GByte
- Hard Disc Drive > 200 MByte
- Bluetooth > Version 2.1

Betriebssysteme

- Windows 8.1 (x86)
- Windows 8.1 (x64)
- Windows 10 (x86)
- Windows 10 (x64)

Groupwaresysteme

- Outlook 2007
- Outlook 2010 (x86)
- Outlook 2010 (x64)
- Outlook 2013 (x86)
- Outlook 2013 (x64)
- Outlook 2016 (x86)
- Outlook 2016 (x64)
- Office 365

SmartPhones

- Alle SmartPhones mit Bluetooth Interface ab V2.1
- Alle klassischen Handys mit Bluetooth Interface ab V2.1

TK-Anlage oder Telefon



- TAPI kompatibel
- CSTA kompatibel
- uaCSTA kompatibel

3 Vorbereitung

Für die Vorbereitung laden Sie sich bitte den Kandidaten für den Feldtest herunter und entpacken Sie anschließend das Archiv.

Darin enthalten sind ein Installationspaket und die Online Hilfe im PDF Format.

(Bitte beachten Sie, dass die Hilfe evtl. noch 3rd Party Funktionen beinhaltet)

Name	Typ	Komprimierte Größe
 ProCall_One_R2_de-DE.msi	Windows Installer-Paket	66.946 KB
 ProCall_One_R2_de-DE.pdf	Adobe Acrobat Document	1.051 KB

Doppelklicken Sie das ProCall_One_R2_.msi Installationspaket um mit der Installation zu beginnen.

4 Installation

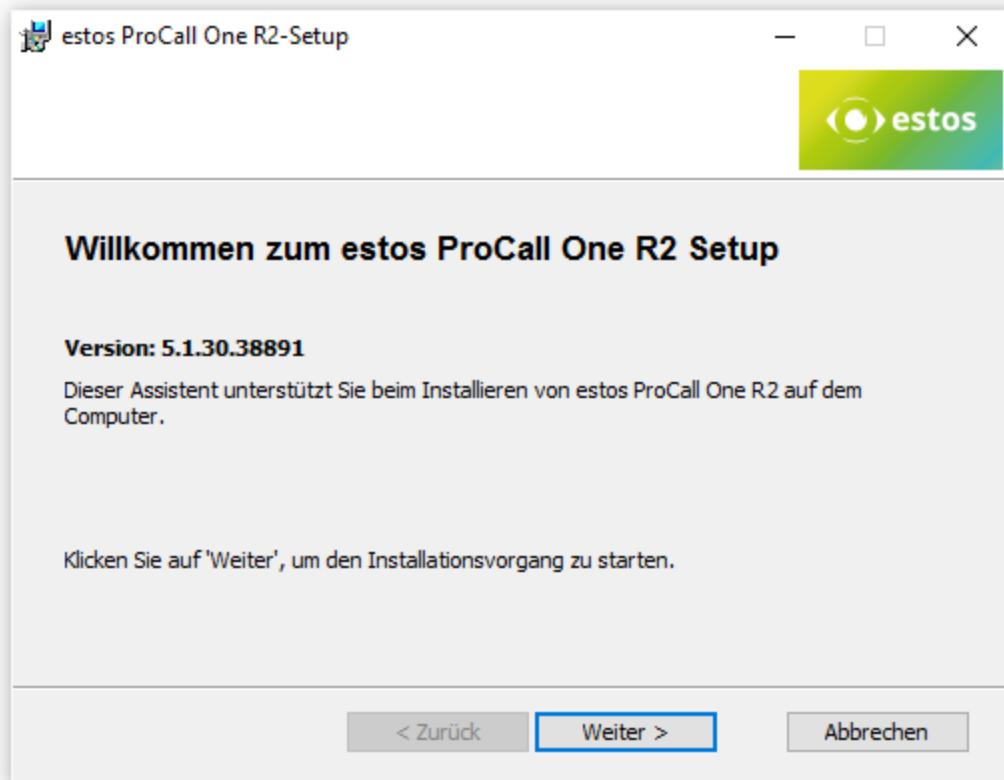


Abbildung 1: ProCall Installation Wizard, klicken Sie hier auf weiter...

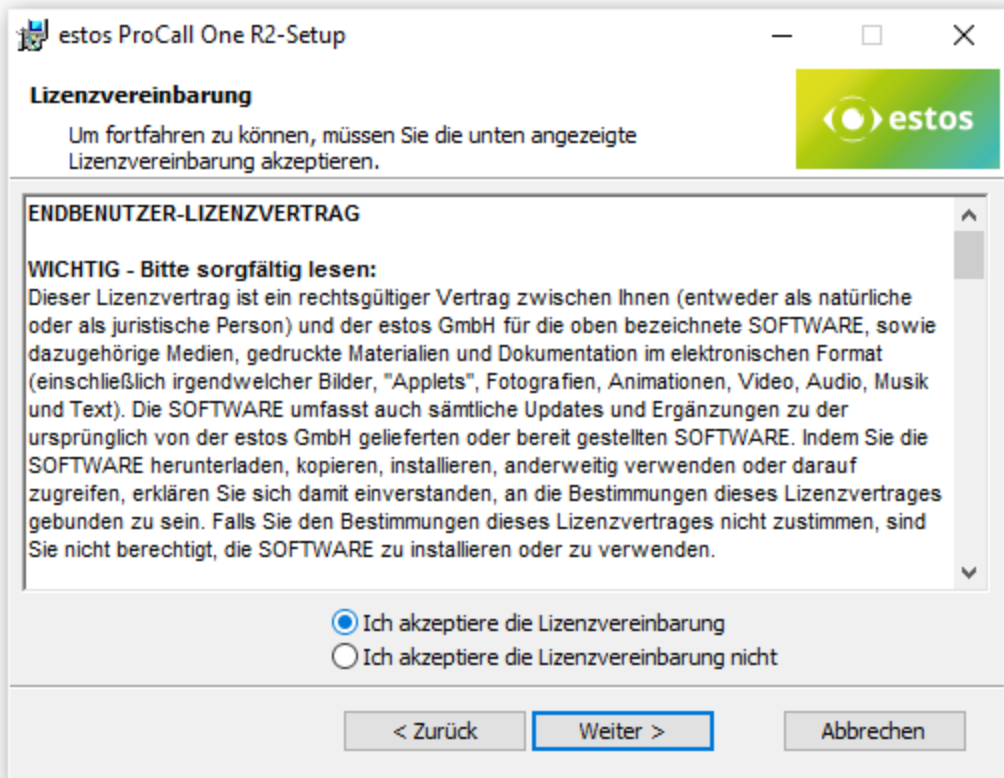


Abbildung 2: ProCall One R2 Lizenzvereinbarung, klicken Sie hier auf weiter...

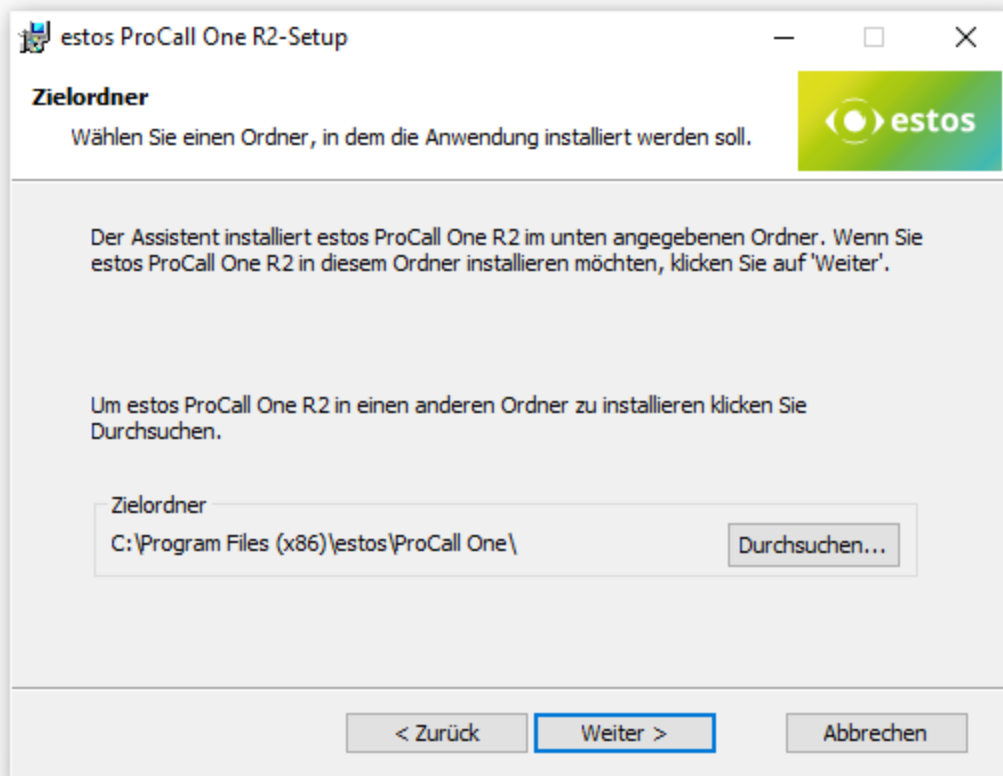


Abbildung 3: Wählen Sie ein Zielverzeichnis und klicken Sie hier auf weiter...

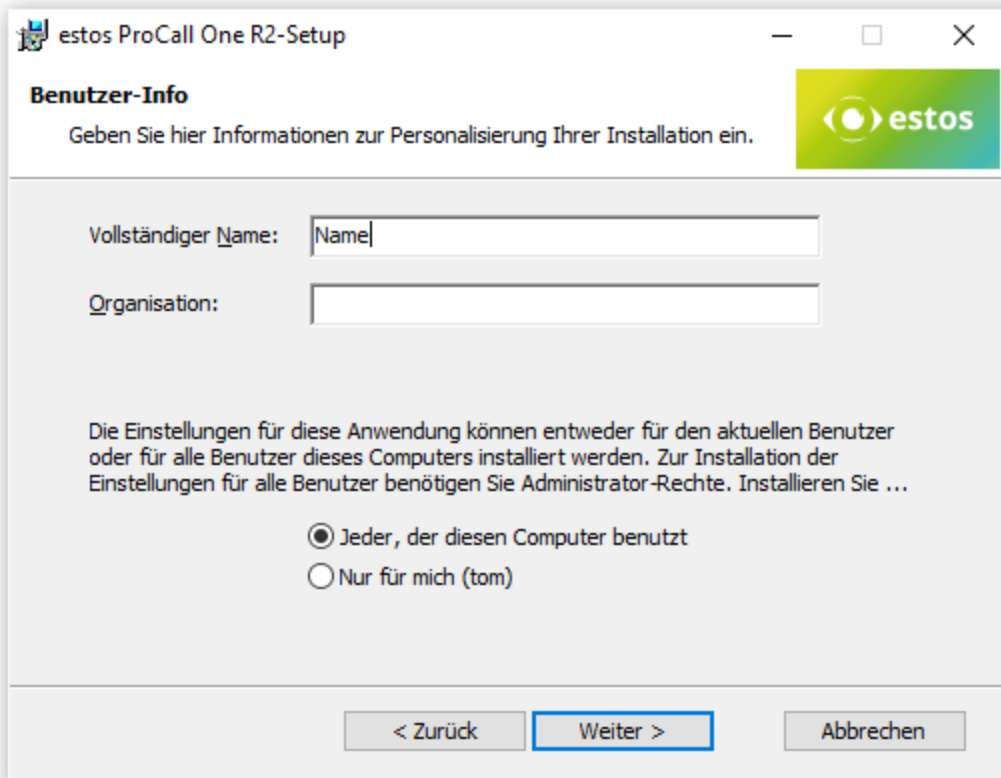


Abbildung 4: Vergeben Sie einen Namen und klicken Sie auf „Weiter“...

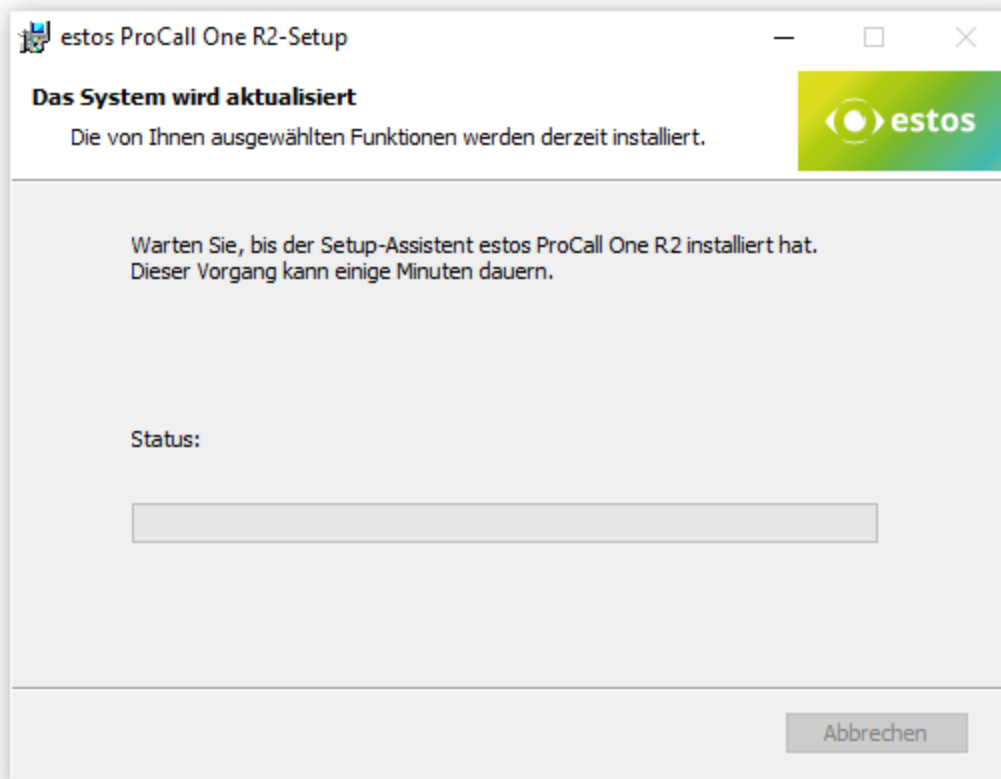


Abbildung 5: Die Dateien werden nun auf die Festplatte kopiert...

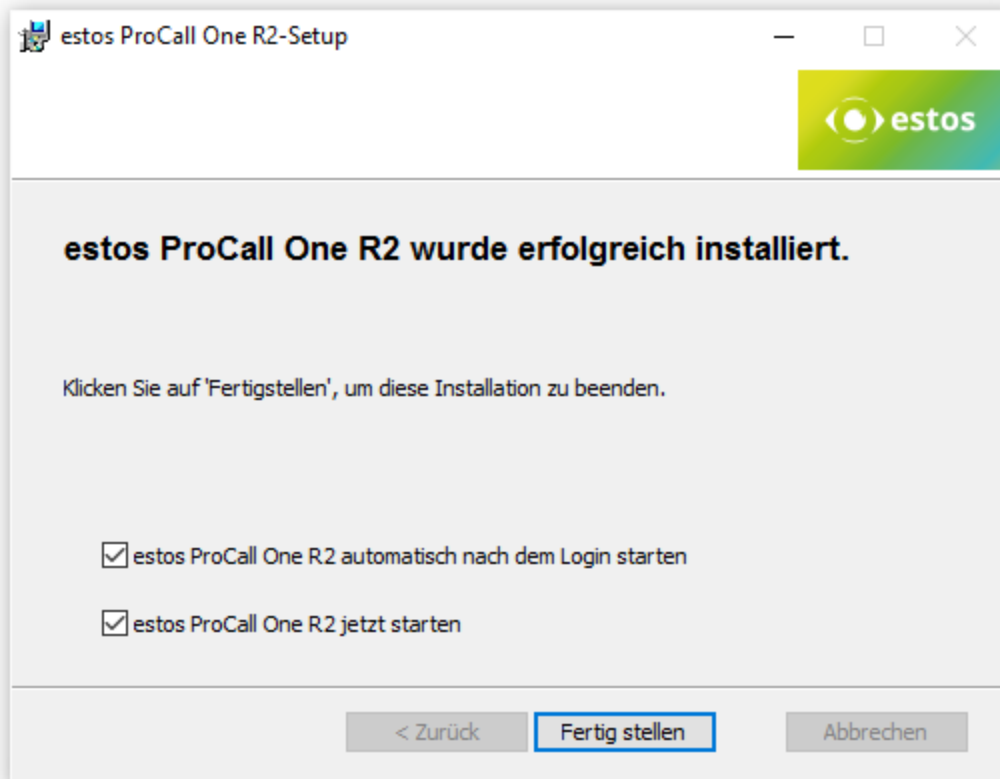


Abbildung 6: Die Installation ist nun abgeschlossen. Klicken Sie hier auf „Fertig stellen“...

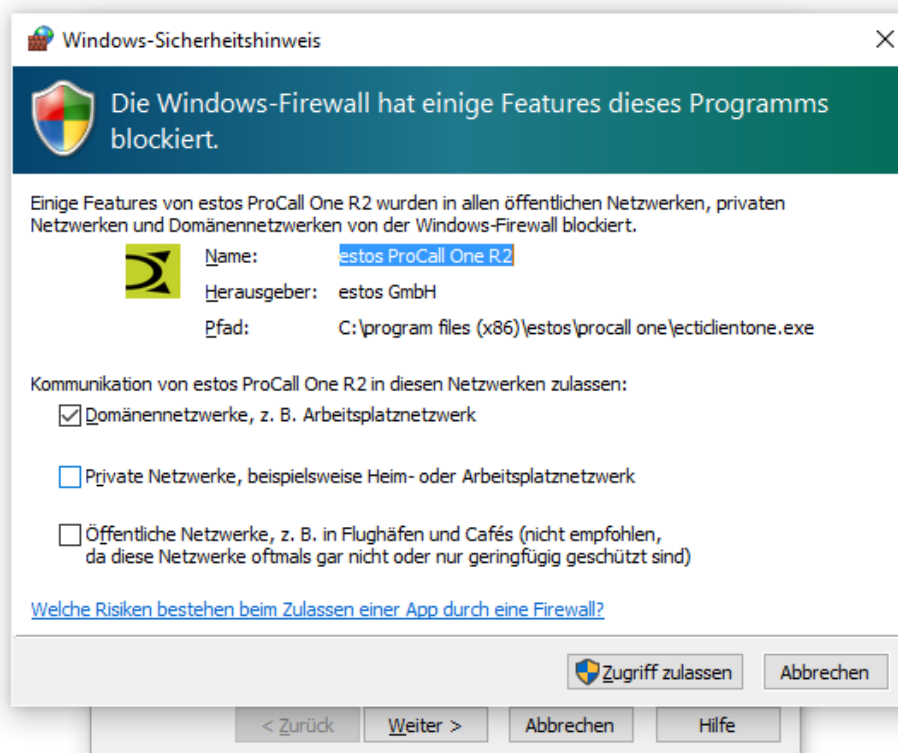


Abbildung 7: Sicherheitshinweis, nachdem ProCall One R2 auf das interne Netzwerkinterface zugreifen muss, sollten Sie diesen Dialog bestätigen.

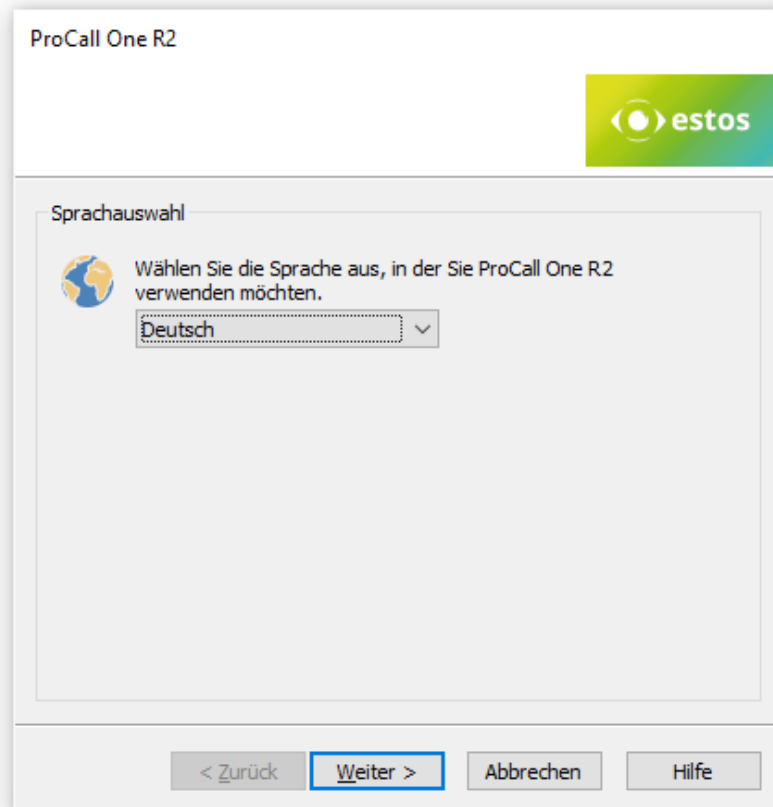


Abbildung 8: Sprachauswahl; wählen Sie hier eine Sprache aus.

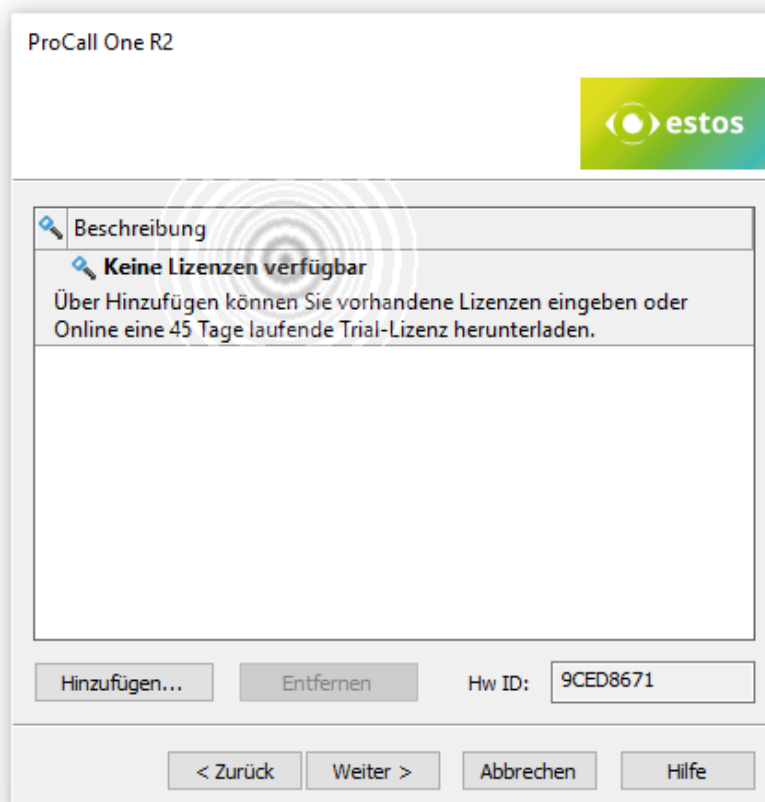


Abbildung 9: In diesem Fenster können Sie eine Testlizenz hinzufügen.

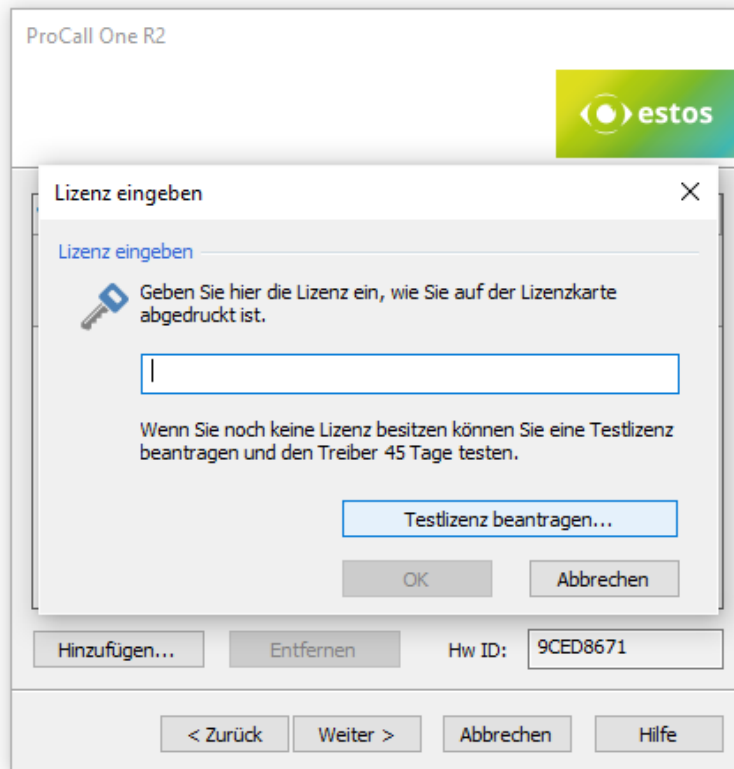


Abbildung 10: Klicken Sie auf „Testlizenz beantragen...“ und sie erhalten sofort eine verwendbare Testlizenz.

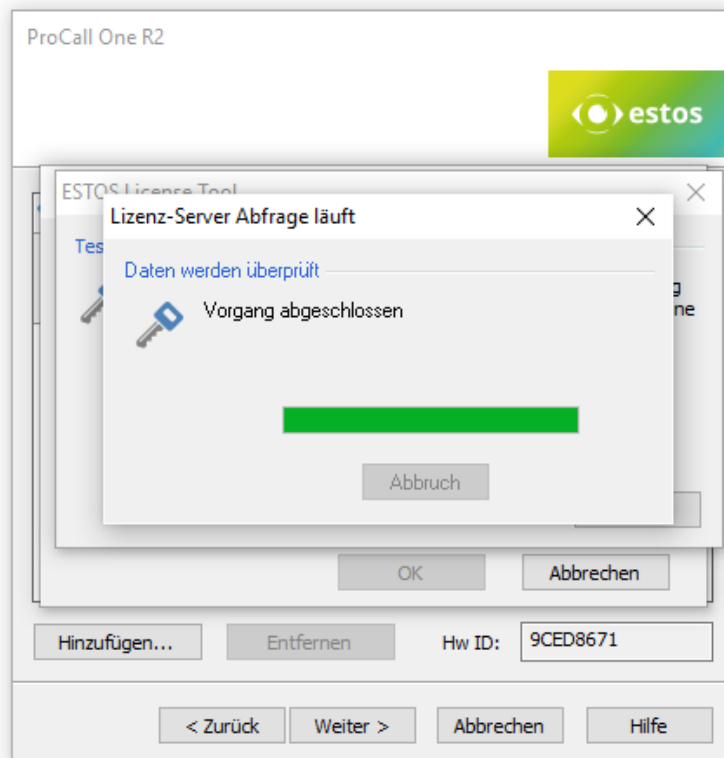


Abbildung 11: Die Testlizenz wird von unserem Lizenz Server runtergeladen ...

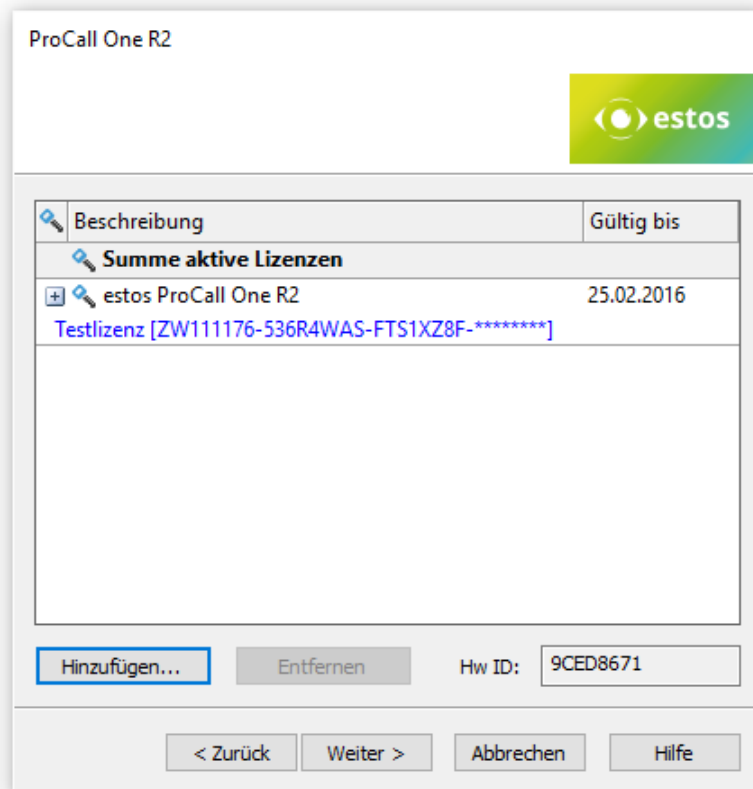


Abbildung 12: und im Lizenzpool angelegt.

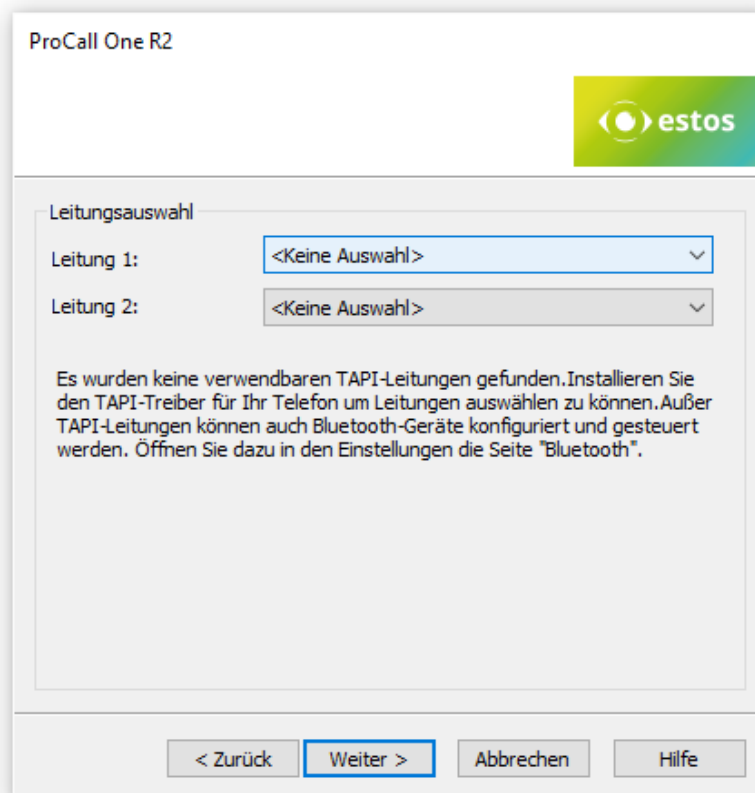



Abbildung 13: Wenn bereits ein TAPI Treiber installiert ist, können Sie hier die Leitungen auswählen.

ProCall One R2



Standort

Land/Region:

Vorwahl:


Standort verwendet Telefonanlage

Rufnummernformat:

Beispiel: +4912345678910 wird zu: +49 (12) 345678910

Abbildung 14: Bitte tragen Sie hier ihre Standortinformationen ein.

ProCall One R2



Groupware Integration

ProCall One R2 One mit Outlook verwenden

- ProCall One R2 One Plugin in Microsoft Outlook verwenden
- Microsoft Exchange Server direkt anbinden

ProCall One R2 One mit IBM Notes verwenden

- Pfad zur notes.ini-Datei:

ProCall One R2 One mit Tobit David verwenden

Windows 10 Apps Integration verwenden

Hinweis:
Damit die vorgenommenen Änderungen wirksam werden, ist ein Neustart der Anwendung erforderlich!

Abbildung 15: Wenn Sie Outlook für den Test integrieren wollen, können Sie dies hier konfigurieren.

5 Konfigurationsmöglichkeiten

Nachdem die Installation abgeschlossen ist, startet ProCall One R2. Nun haben Sie die Möglichkeit die Applikation an Ihre Bedürfnisse anzupassen. In diesem Kapitel werden die Konfigurationen für die üblichen Anwendungsfälle gezeigt.

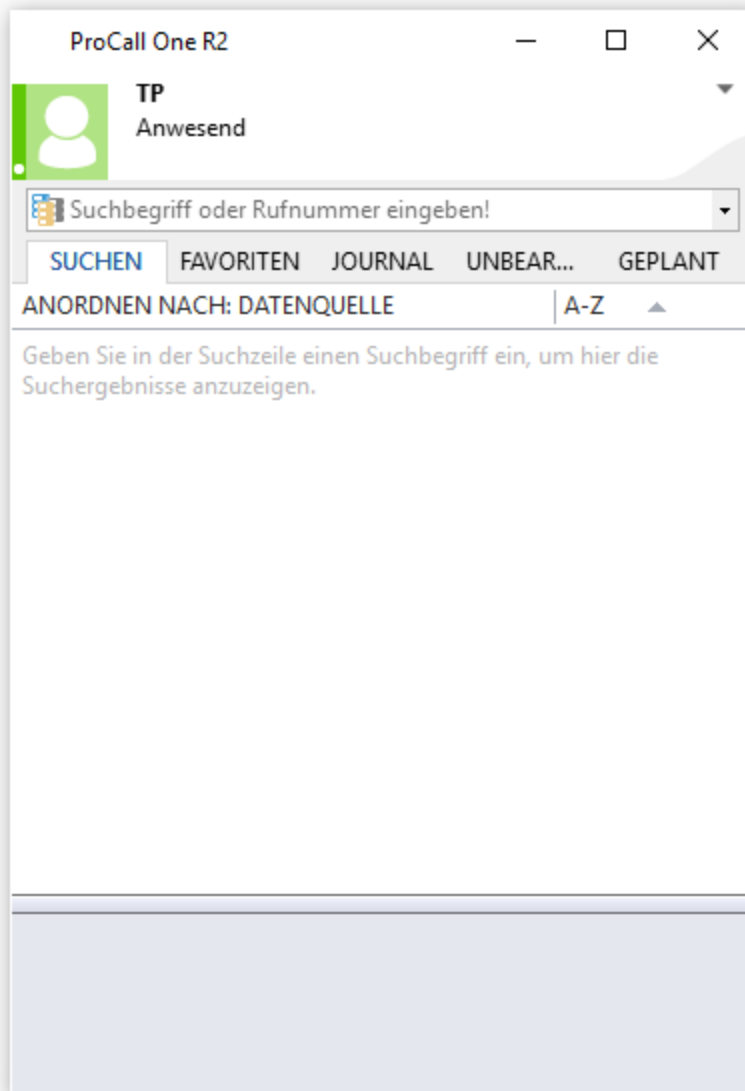


Abbildung 16: Das ProCall One R2 Fenster nach der Installation.

5.1 Anbindung des Tischtelefons

Um ein Tischtelefon oder Systemtelefon an ProCall One R2 anbinden zu können, benötigen Sie ein Telefon welches z.B. via USB an Ihren PC angeschlossen ist und einen dazugehörigen TAPI Treiber des Herstellers. Der TAPI Treiber muss konfiguriert sein. Einen Funktionstest können Sie z.B. mit der Phone.exe durchführen.

Wenn der TAPI Treiber funktionsfähig ist, kann die darüber ausgelesene TAPI Leitung in ProCall zur Verwendung eingestellt werden. Bitte konfigurieren Sie dazu vorerst die Standorteinstellungen des ProCall Clients:

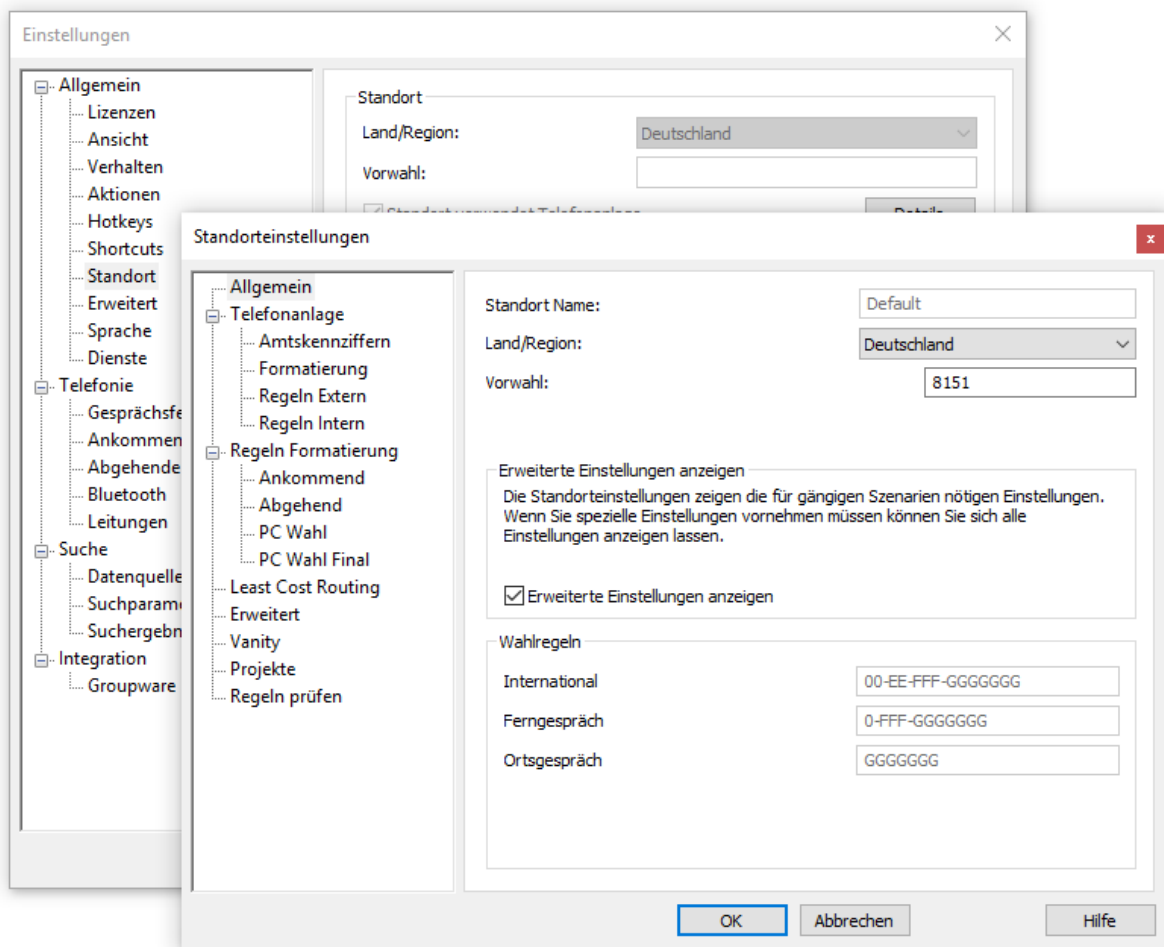


Abbildung 17: Einstellungsfenster zur Standortkonfiguration

Nachdem der Standort konfiguriert ist, kann die entsprechende Leitung ausgewählt werden.

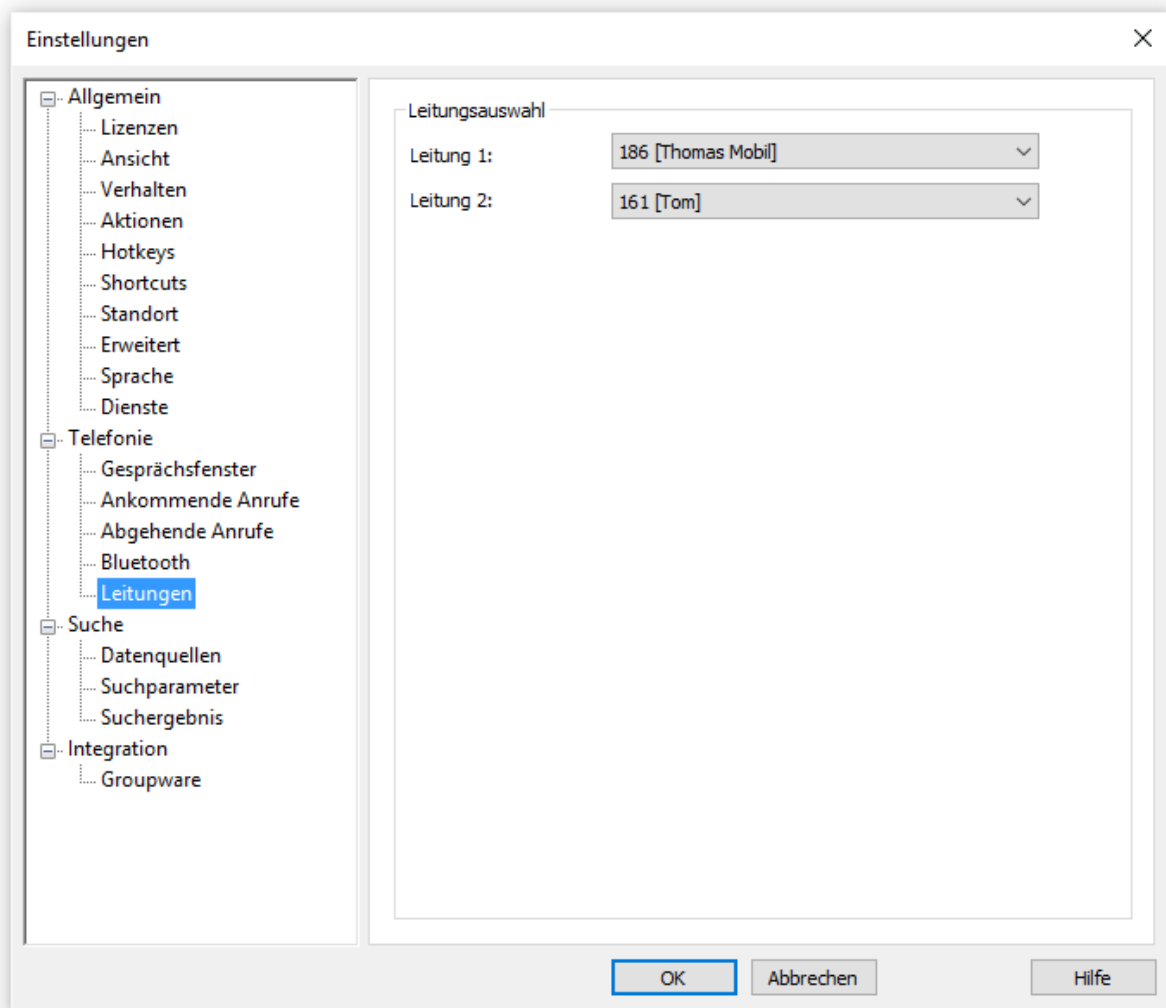


Abbildung 18: Das Einstellungsfenster

Grundsätzlich können Sie mit ProCall One R2 zwei TAPI Leitungen und eine Bluetooth Leitung für Remote CallControl verwenden.

5.2 Anbindung eines SmartPhones via Bluetooth

Wenn Sie ein klassisches Handy oder ein SmartPhone mit ProCall One R2 verwenden wollen, muss das jeweilige Gerät mit dem PC/Laptop via Bluetooth gekoppelt werden. Ist das Gerät „gepairt“, können Sie die Verwendung unter Einstellungen → Bluetooth aktivieren.

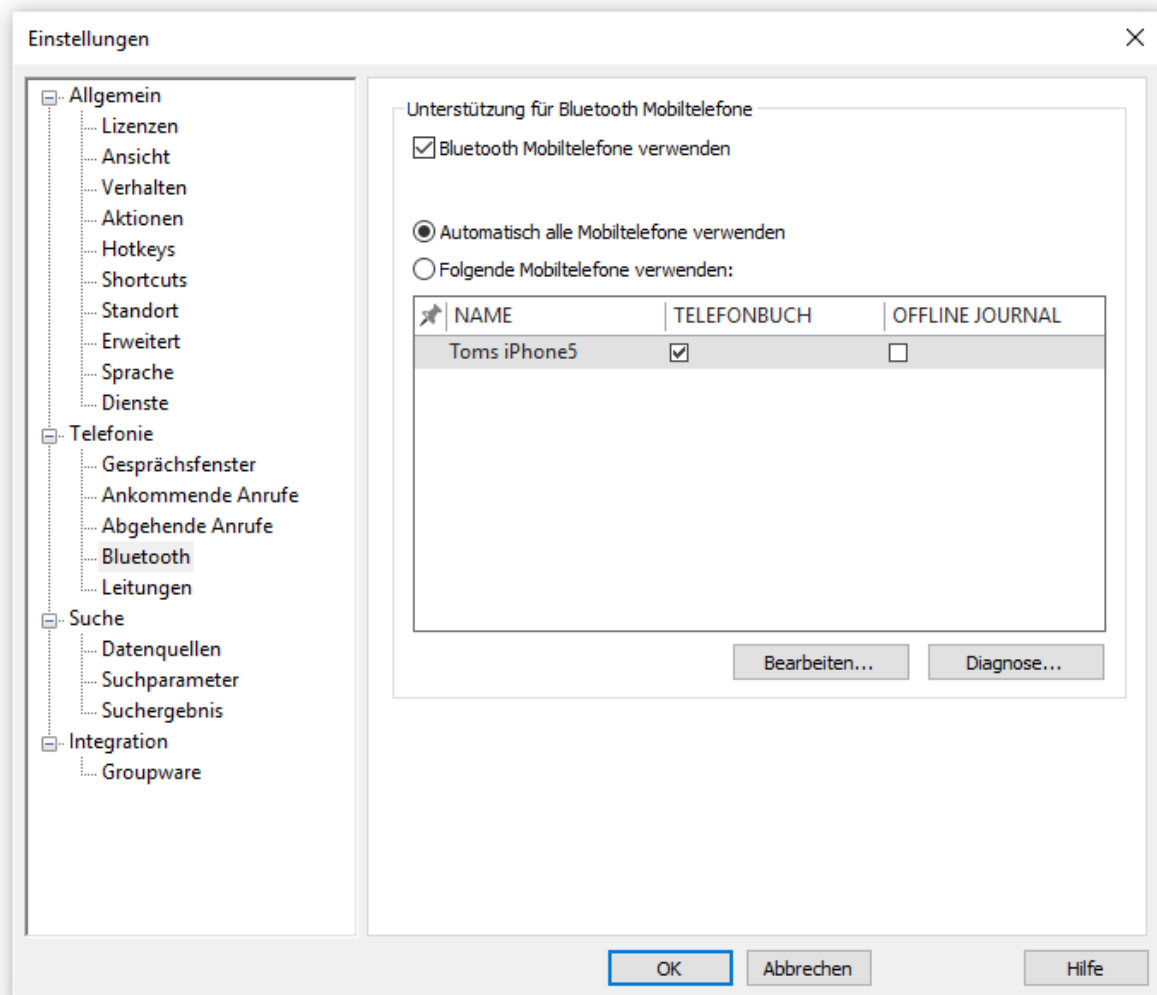


Abbildung 19: Das Einstellungsfenster zur Konfiguration von Bluetooth Handys/SmartPhones

Basisfunktionen:

MakeCall, Answer Call und Hold sind Standard Funktionen die über das HF Profil sofort zur Verfügung gestellt werden können. Weitere Funktionen können, je nach Provider, via GSM FeatureCodes an das Device weitergegeben werden (z.B. Rufumleitung oder DND).

Telefonbuch

Die Kontakte des Telefons können in ProCall als Telefonbuch für Suche und Reverse Call-LookUp verwendet werden.

Offline Journal

Das Offline Journal sorgt für eine Synchronisation der getätigten Anrufe, die während einer gestörten Bluetooth Verbindung (Z.B. außerhalb der Reichweite) getätigt wurden.

5.3 Anbindung von Groupware Systemen

An ProCall One R2 können Sie für den Zeitraum der Feldtestphase Outlook bzw. Office 365 anbinden. Sollte bereits ein Outlook installiert sein, können sie die Integration einfach aktivieren (*Einstellungen* → *Integration* → *Groupware*):

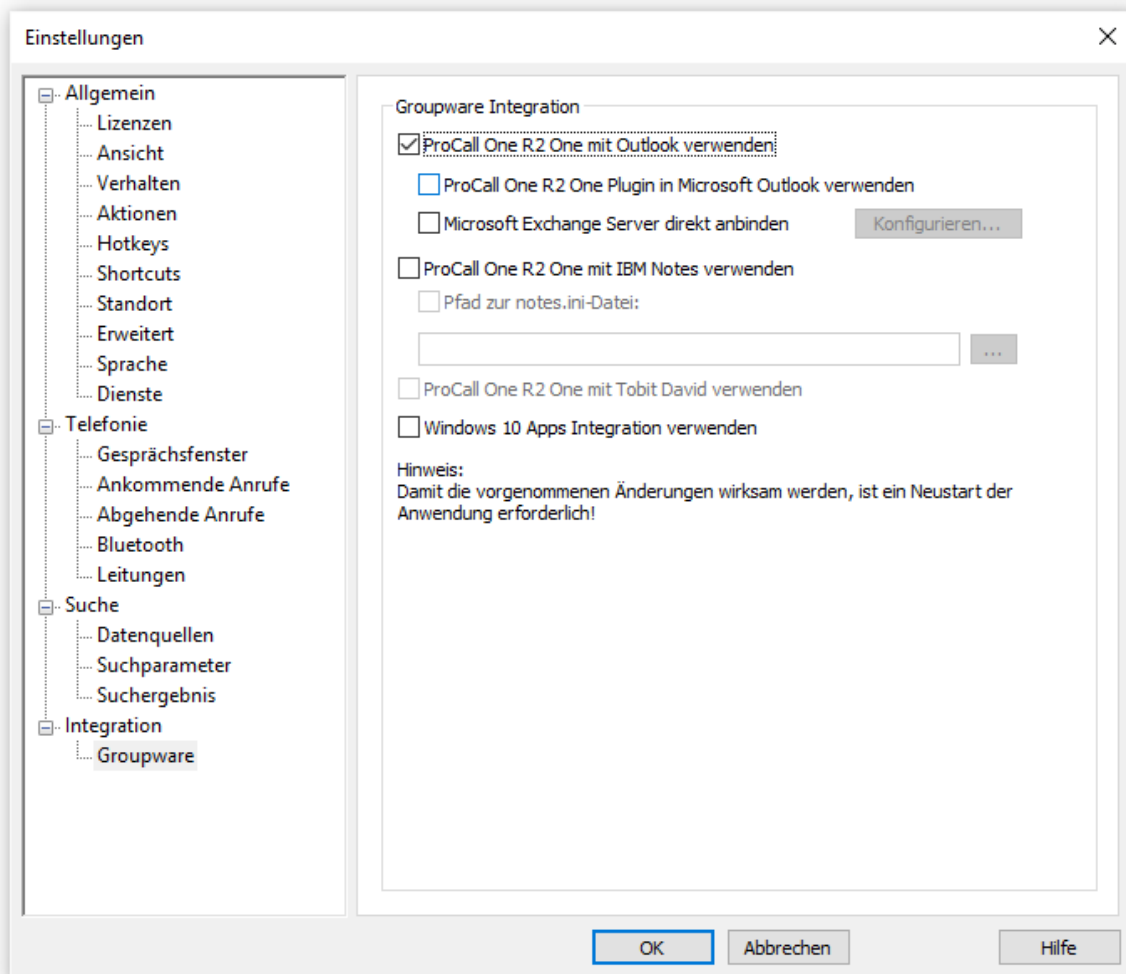


Abbildung 20: Das Einstellungsfenster zur Integration von Groupware Systemen.

Optional kann das AddIn für Outlook aktiviert werden.

Alternativ können Sie auch Ihr Office 365 Konto anbinden. Dazu die entsprechende Option aktivieren und durch Eingabe Ihrer E-Mail-Adresse fügen Sie das Konto hinzu.

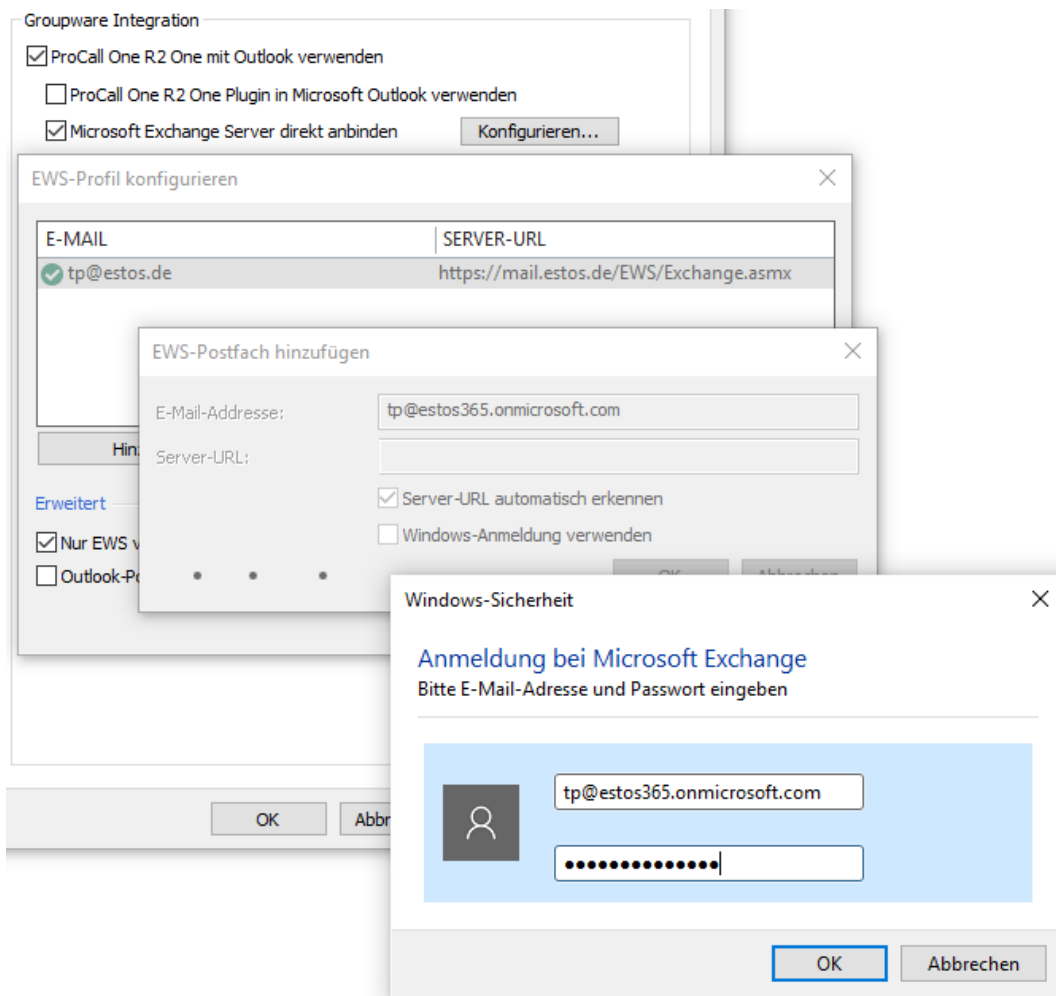


Abbildung 21: Windows Sicherheit: Passwortabfrage

5.4 Anbindung von Kontaktdaten

Wenn Sie weitere Kontaktdatenbanken an ProCall One R2 anbinden wollen, können Sie dies unter *Einstellungen* → *Such* → *Datenquellen* konfigurieren.

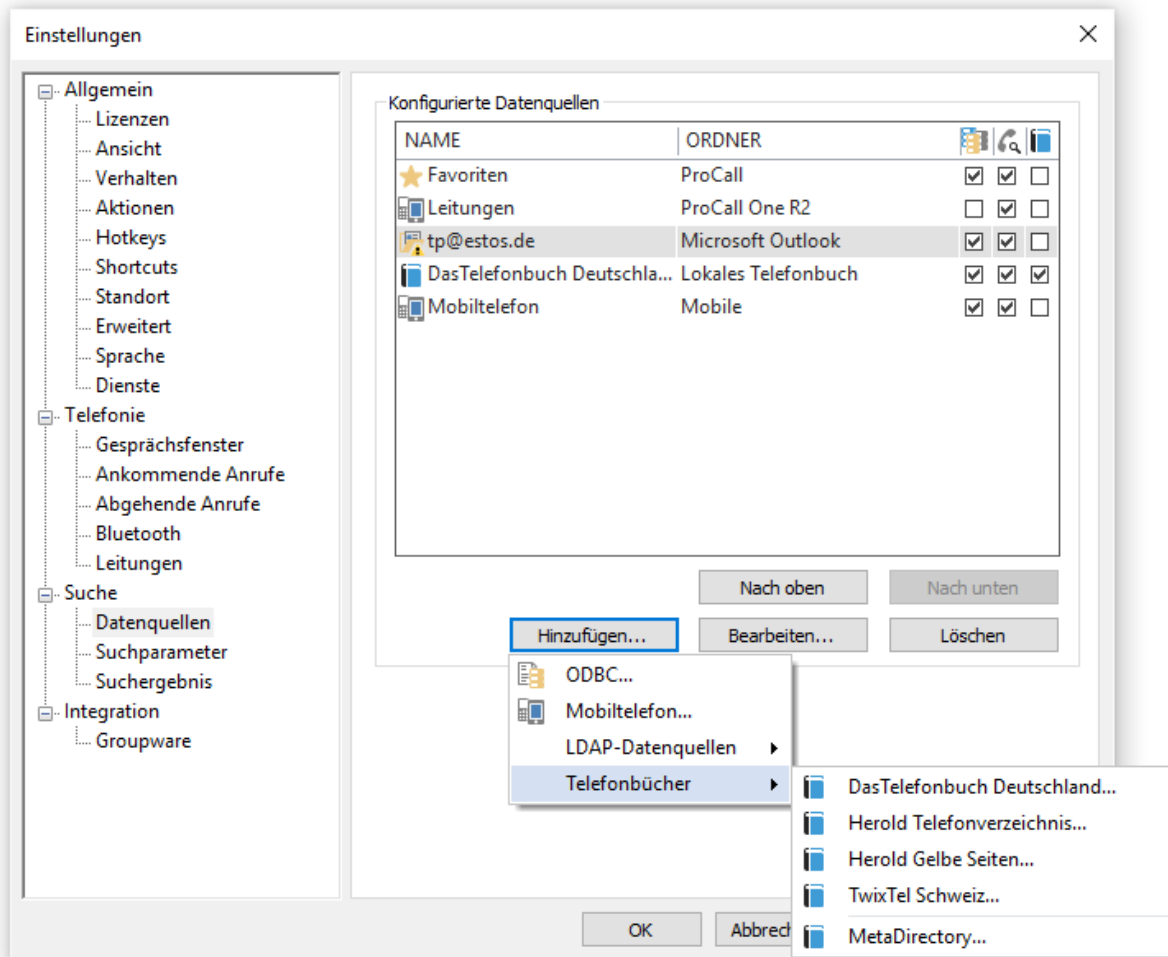


Abbildung 22: Das Einstellungsfenster zur Konfiguration von Datenquellen.

Nach der Installation sind bereits einige Datenquellen konfiguriert. Wenn Sie z.B. die Outlook Integration während des Setups aktiviert hatten, so werden die Kontakte sofort zur Verfügung gestellt. Weitere Datenquellen, wie z.B. Access, Excel, SQL, MySQL oder CSV können via QDBC eingebunden werden. Telefobuch CDs werden automatisch erkannt.

6 Hilfreiches im Web

Hier eine kleine Sammlung von Links zu Informationen im Web, welche für die Installation und Konfiguration behilflich sein könnten:

- [Phone.exe](#) – Testtool für TAPI
- [YouTube Video](#) – CTI mit SmartPhones und Handys
- [YouTube Video](#) - estos Installations Workshop ProCall One R1
- [Bluetooth View](#) – zeigt Bluetooth Aktivitäten